



# Uzaktan Kurulum Kılavuzu

Uzak yönetim konsolu aracılığı ile ShadowProtect kurulumu ve yönetimi.

Sürüm: 4.0+  
Tarih: 30.03.2011

**ShadowProtect** 4.x sürümü ile birlikte kullanıcılarına yönetim konsolu aracılığı ile uzaktan kurulum imkânı veriyor.

Aşağıdaki yönergeler adım adım uzaktan kurulumu anlatmaktadır.

## Ön hazırlık:

Uzaktan kurulum yapabilmemiz için gerekli aracı dosyayı (Agent) StorageCraft Kurtarma CD'sin de yer alan "Installers" klasöründe bulabilirsiniz.

Aracı dosyalar aşağıdaki gibidir:

*ShadowProtect Desktop-Edition (English) = ENU\_Desktop\_Setup\_4.x.x.exe*

*ShadowProtect Server-Edition (English) = ENU\_Server\_Setup\_4.x.x.exe*

*ShadowProtect SBS-Edition (English) = ENU\_SBS\_Setup\_4.x.x.exe*

ISS Dosyaları:

Yukarıdaki aracı dosyaları kurabilmek için aynı zamanda ISS dosyasına ihtiyacınız olacaktır. ISS Dosyaları "SILENT" (sessiz) ve "FULL" (tam) klasörleri altındadır. Kurulum yapacağınız ortama göre "INSTALL" ya da "UPGRADE" seçeneklerinden biri ile devam edebilirsiniz.

INSTALL: Baştan temiz bir kurulum için kullanılır

UPGRADE: Mevcut sürümü yükseltmek için kullanılır

Gerekli aracı dosyayı ve ilişkili ISS dosyasını bilgisayarınıza kopyalayın. Kurulumun başlayabilmesi için her iki dosya da aynı dizinde olmalıdır.

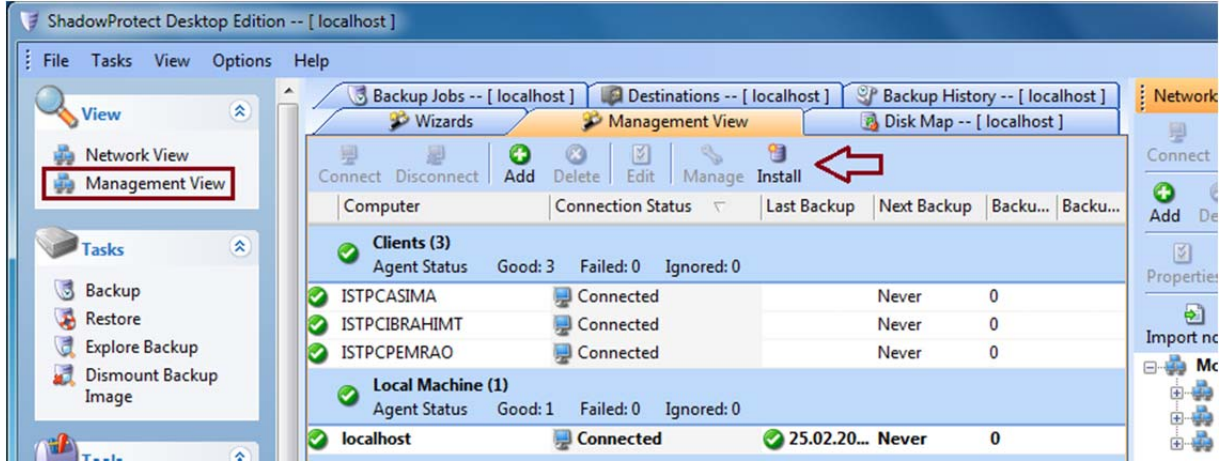
Aracı dosyaları aşağıdaki adresten de indirebilirsiniz:

[http://support.storagecraft.eu/kb\\_details.aspx?id=KB10082](http://support.storagecraft.eu/kb_details.aspx?id=KB10082)

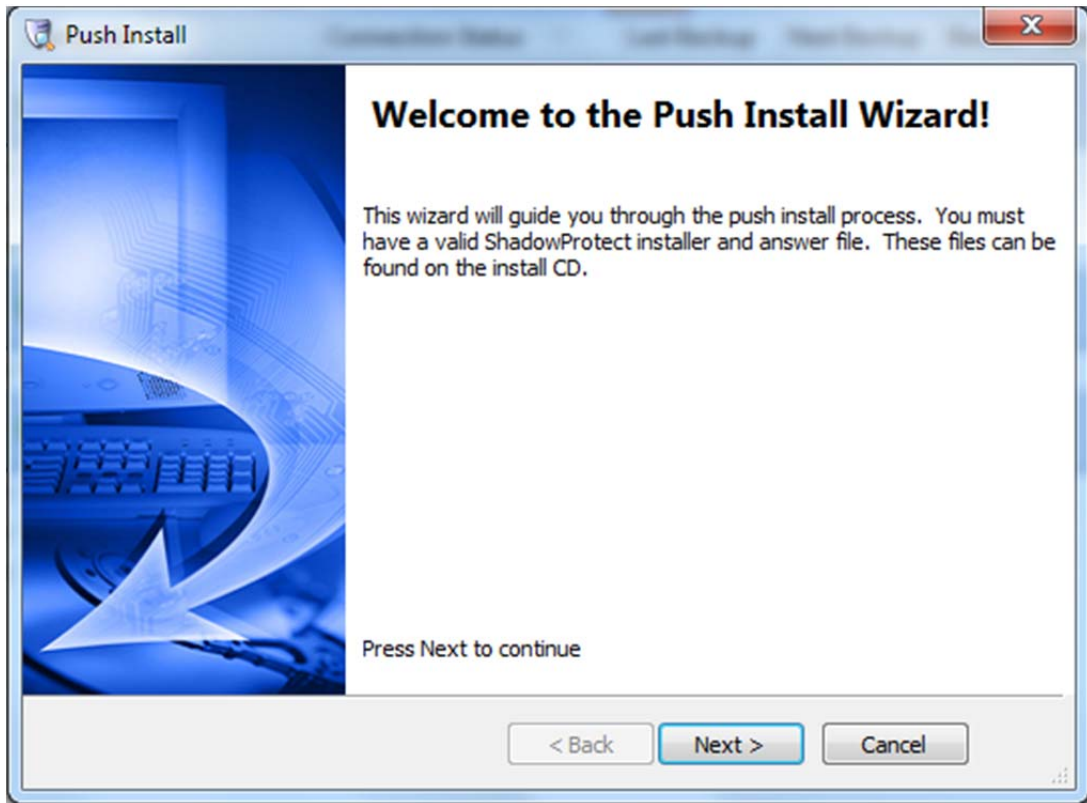
Tüm **ShadowProtect** ürünlerinde yönetim konsolu bulunmaktadır. Desktop, Server ya da SBS Edition fark etmeksizin uzaktan kurulum yapabilirsiniz.

## Kurulum:

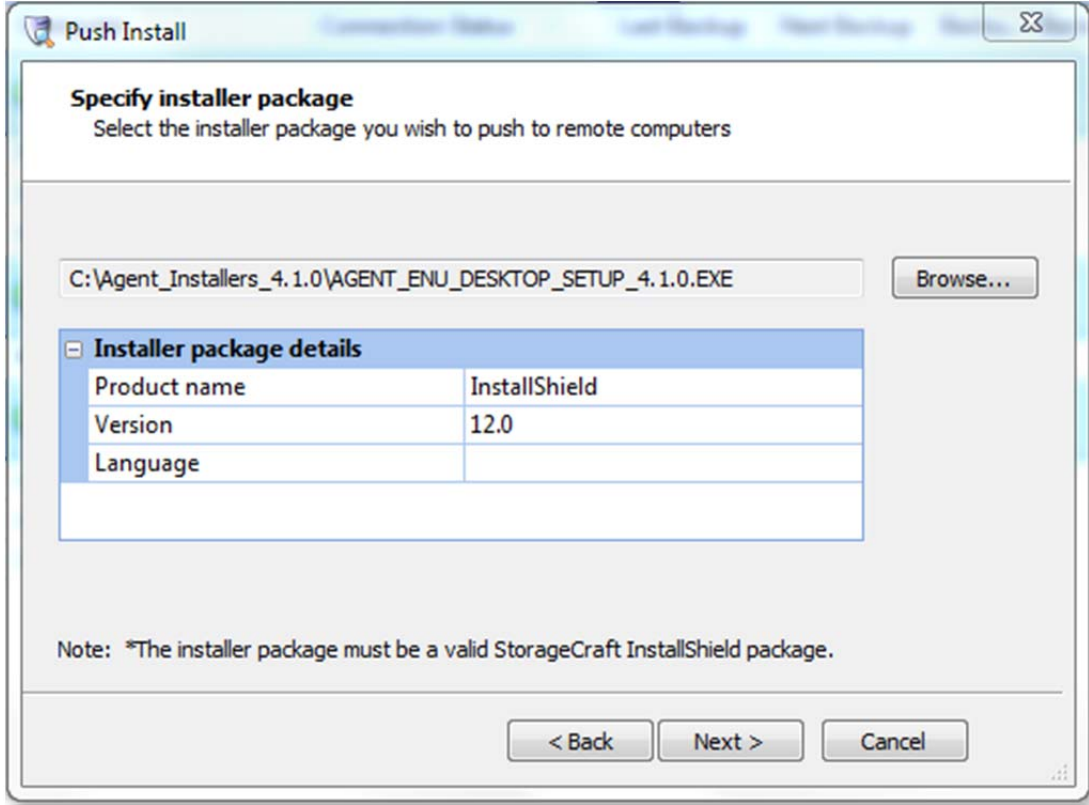
- 1- **ShadowProtect**'i çalıştırın ve sol menüdeki "Management View" seçeneğine ve **Install** butonuna tıklayın.



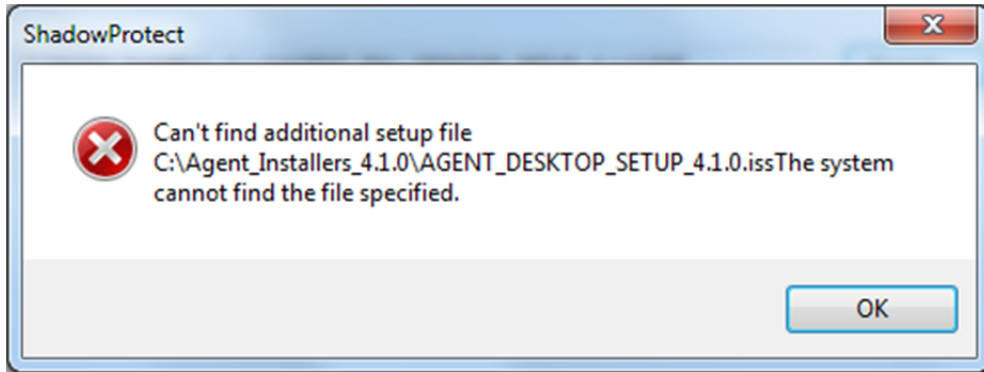
- 2- Açılacak kurulum yönlendirme sihirbazında **Next**'e tıklayın.



3- Sonraki adımda aracı dosyayı seçin.

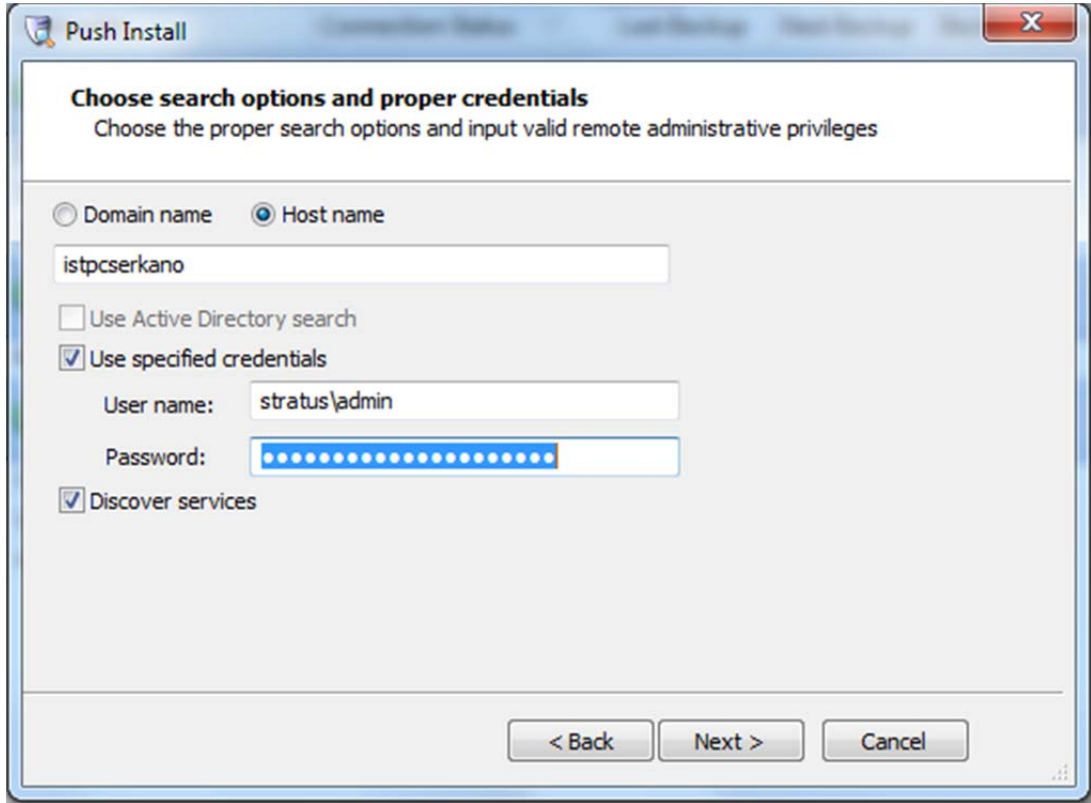


Aracı dosyanın bulunduğu dizinde ISS dosyası yok ise aşağıdaki hatayı alırsınız.



4- Bu bölümde kurulum yapacağınız bilgisayarın adını yazarak ya da active directory'den aratarak kurulumla devam edebilirsiniz.

a) Bilgisayar adı ile kurulum:

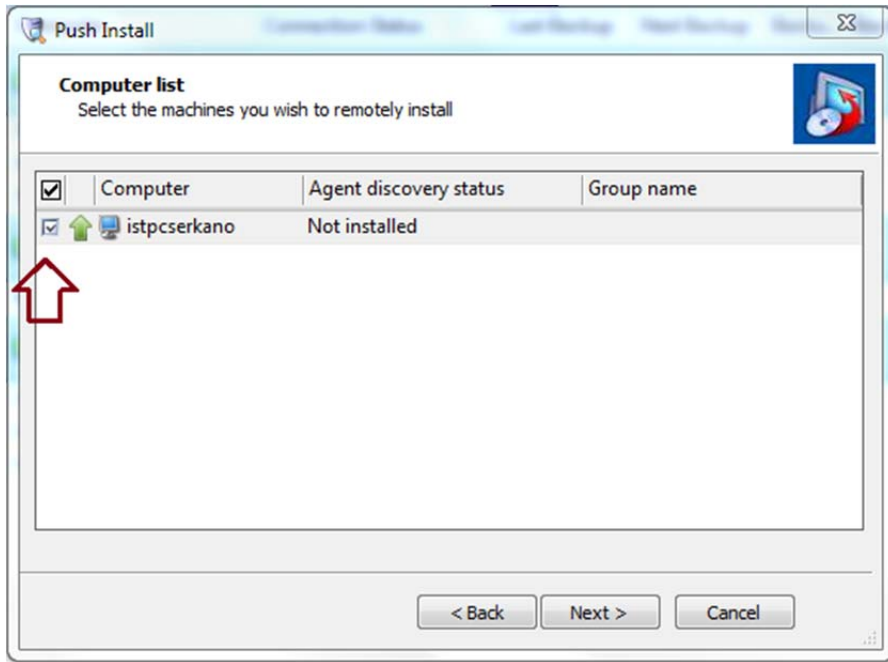


- "Host name" seçilir
- Bilgisayarın Netbios adı ya da IP numarası girilir
- Kullanıcı adı tam olarak yazılır: *domain\username* ya da *computer\username*

*Kurulum yapacak kullanıcı adı uzak bilgisayarda yönetici haklarına sahip olmalıdır.*

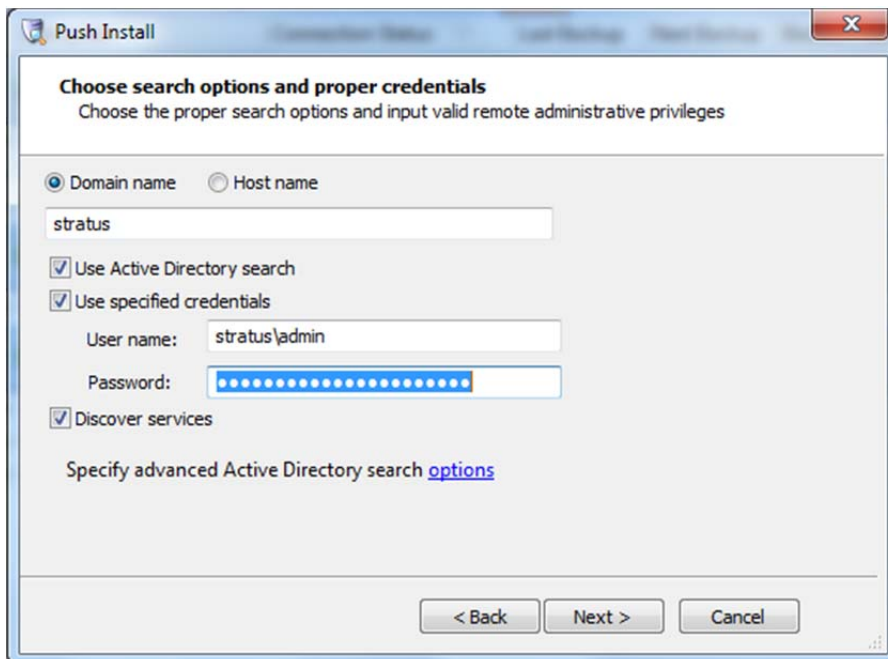
*Çalışma grubundaki bir bilgisayara kurulum hakkında detaylı bilgi için son sayfada yer alan "Çalışma grubu kurulum gereksinimleri" bölümünü inceleyin.*

- Sonraki adımda makinaya erişim ping komutu ile test edilir, erişim sağlanabiliyor ise bilgisayar isminin başındaki kutu işaretlenerek kurulum başlanır.



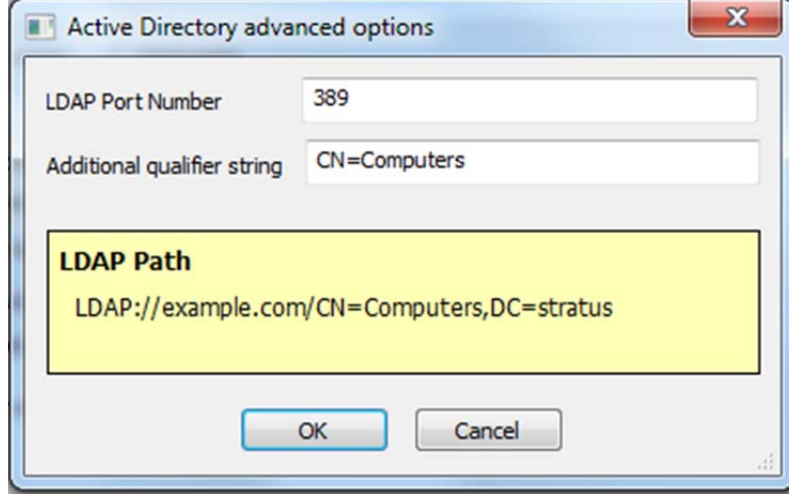
b) Active Directory ile kurulum:

- Etki alanı (Domain) adını ve etki alanında yönetici grubuna üye olan bir kullanıcı adı yazın. Bilgileri yazmazsanız sihirbaz mevcut kullanıcı adınız ile kurulum devam edecektir.

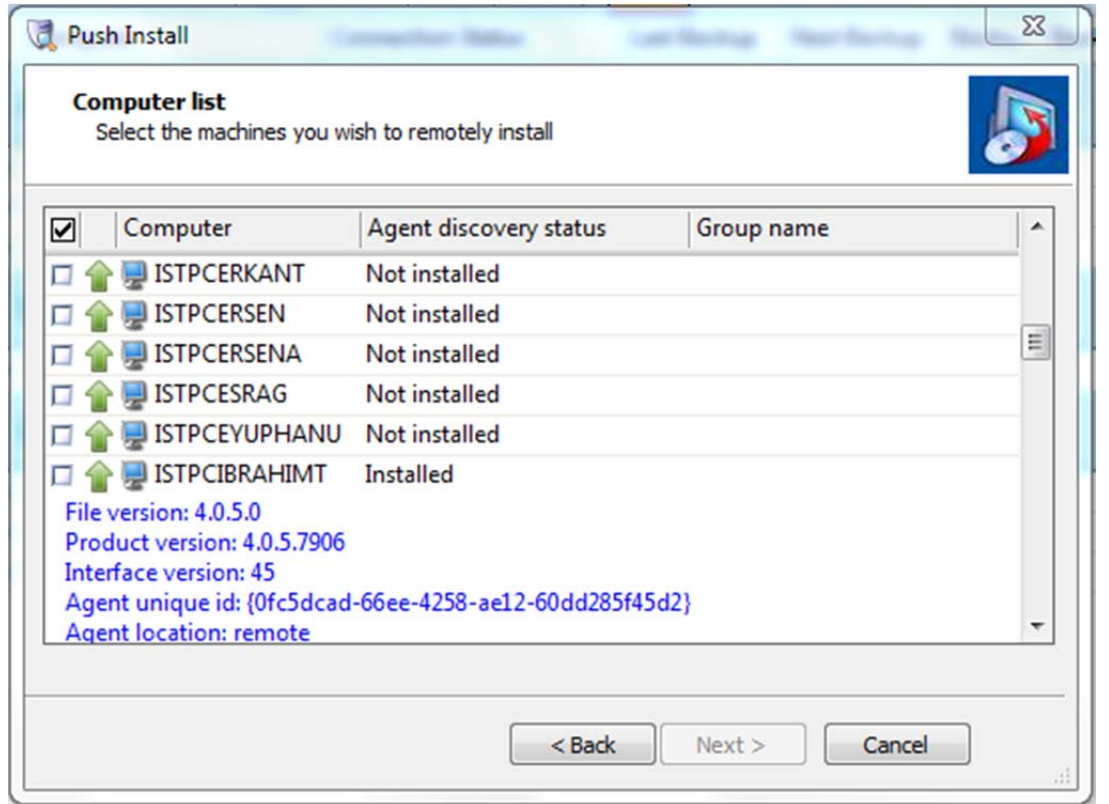


### Active Directory Search:

- Sadece belirli bir AD Konteyner içerisinde arama yapmak istiyorsanız Active Directory Search özelliğini işaretleyin ve aşağıdaki **options** bölümünden LDAP yolunu gösterin. Bu özellik seçilir ise sadece belirlenen grup içerisinde arama yapılır, seçilmez ise tüm active directory içerisindeki bilgisayarlar gösterilir.



- Active Directory aramasından sonra bulunan tüm bilgisayarlar listelenir. Bu bölümden kurulum yapmak istediğiniz bilgisayarları seçebilirsiniz.

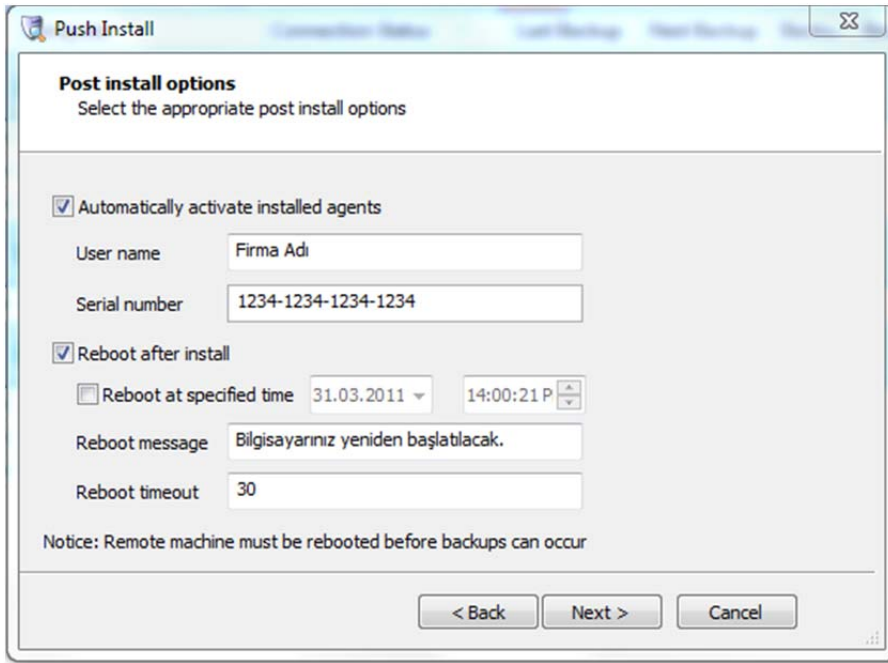


### Discover Services:

Push install sihirbazı kurulum yapacağınız bilgisayarlar üzerinde yüklü olan **ShadowProtect** ürünlerini bulmayı dener. Hali hazırda kurulu bir ürün tespit edilirse sürüm bilgileri görüntülenir.

- 5- Sonraki adımda isteğe bağlı olarak ürün seri numarasını girerek **ShadowProtect**'in kurulum sonrası otomatik olarak aktive olmasını sağlayabilirsiniz. Ayrıca kurulum sonrasında bilgisayarı yeniden başlatılması için zamanlayabilirsiniz.

**ShadowProtect**'in düzgün çalışabilmesi için bilgisayarın yeniden başlatılması **gereklidir**.



The screenshot shows a 'Push Install' dialog box with the following options:

- Automatically activate installed agents
  - User name: Firma Adı
  - Serial number: 1234-1234-1234-1234
- Reboot after install
  - Reboot at specified time: 31.03.2011, 14:00:21 P
  - Reboot message: Bilgisayarınız yeniden başlatılacak.
  - Reboot timeout: 30

Notice: Remote machine must be rebooted before backups can occur

Buttons: < Back, Next >, Cancel

### Lisans bilgileri:

Lisans numaranızı ve isteğe bağlı olarak firma adınızı girin.

Bu seçenek işaretlenmez ise **ShadowProtect** kurulum sonrası 30 günlük deneme sürümü olarak çalışacaktır.

### Kurulum sonrasında yeniden başlatmak:

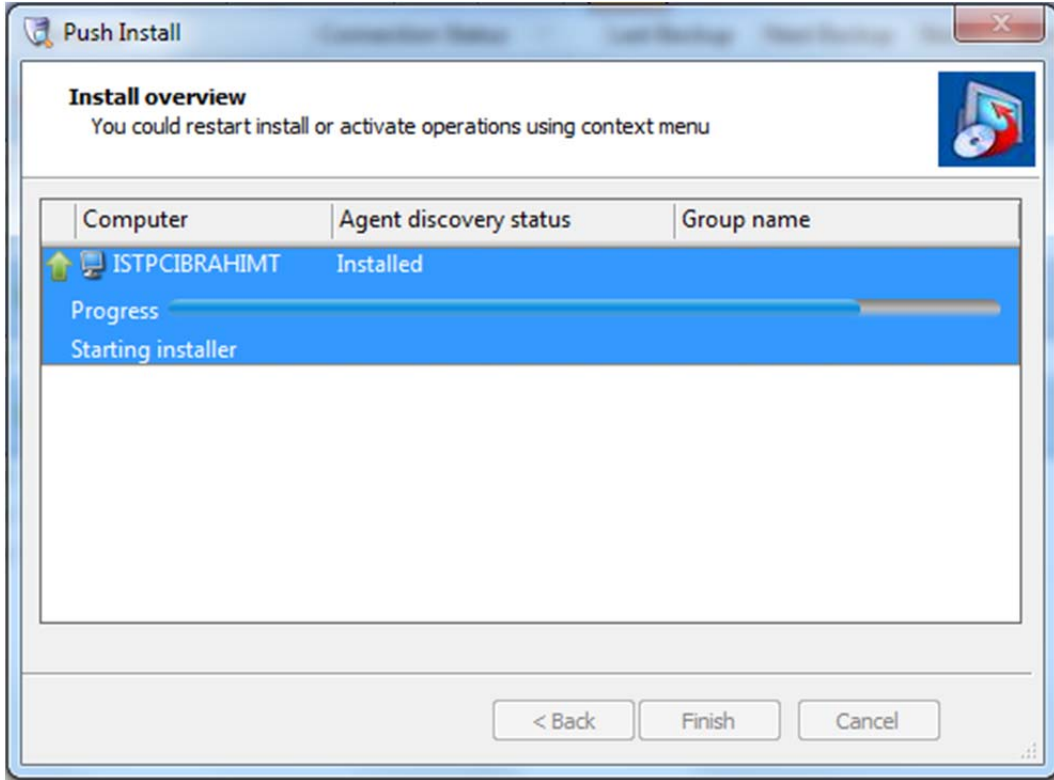
Kurulum sonrasında bilgisayarın otomatik olarak yeniden başlatılmasını sağlayabilirsiniz.

**ShadowProtect**'in düzgün çalışabilmesi için yeniden başlatılması gereklidir.

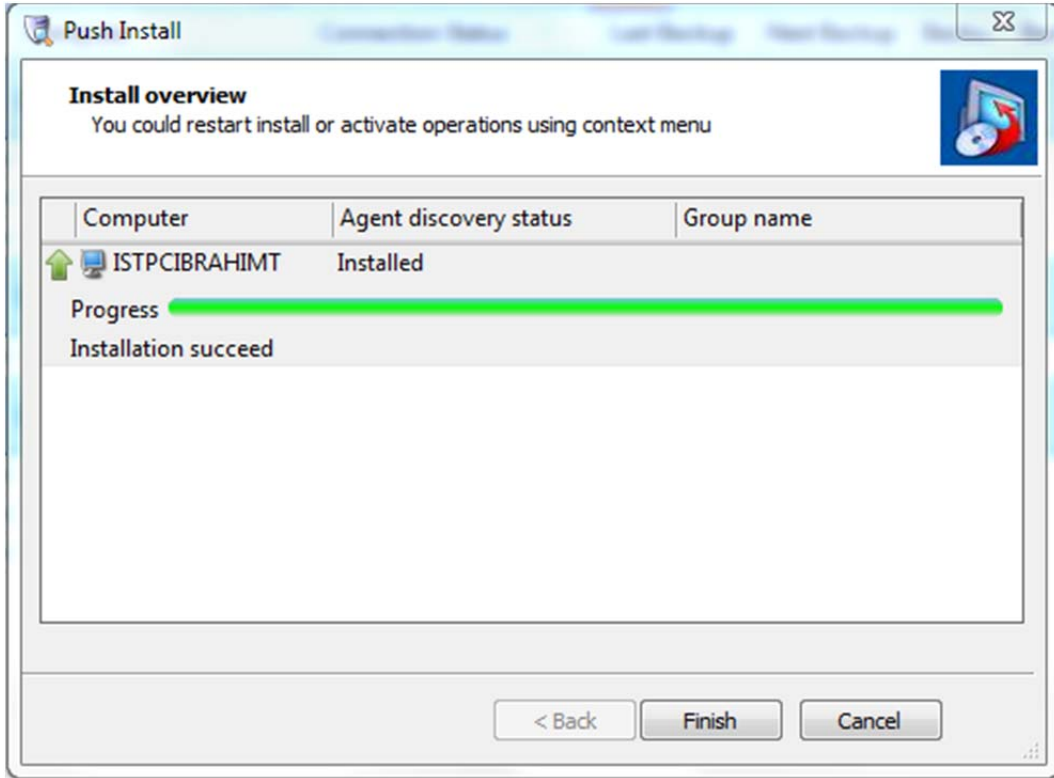
Kurulum sonrasında bilgisayarı hemen yeniden başlatabilirsiniz ya da yeniden başlatılması için zaman belirleyebilirsiniz.



- 6- Sonraki adımda kurulum ayarları özetini görürsünüz ve **Finish**'e tıklayarak kurulumu başlatabilirsiniz.



- 7- **ShadowProtect** uzaktaki bilgisayara yüklenmiştir, **Finish**'e tıklayarak sihirbazı kapatın.



## Çalışma Gurubu Kurulum Gereksinimleri:

*Sunucu: ShadowProtect 'in uzaktan gönderileceği bilgisayar.*

*PC: ShadowProtect 'in kurulacağı bilgisayar.*

- Sunucudan PC'ye ping atılabiliyor olması gereklidir.
- PC'nin Basit Dosya Paylaşımı kullanmıyor olması gereklidir. (Araçlar > Klasör seçenekleri > Görünüm > Basit dosya paylaşımı kullan).
- PC üzerinde ADMIN\$ paylaşımı etkin olmalıdır. (Denetim masası > Yönetim araçları > Bilgisayar yönetimi > Paylaşımlar).
- Uzaktan kurulumu gerçekleştiren kullanıcı adı yönetici haklarına sahip olmalıdır.
- Yönetici haklarına sahip kullanıcı ya da Administrator kullanıcısının parolası boş olmamalıdır.
- PC üzerinde aşağıdaki komutu çalıştırarak IPC erişimi olduğunu doğrulayın:
  - “net use \\sunucu\_adi\IPC\$” (Sunucu adı; ShadowProtect'i gönderdiğiniz sunucu)
- Ağda bulunan güvenlik duvarı iletişimi ve paylaşımları engellememelidir.
- Windows Vista, Windows 7 ve Windows Server 2008 işletim sistemlerinde aşağıdaki ayarları doğrulayın:
  - Kullanıcı Hesap Denetimi (UAC) devre dışı olmalıdır.
  - UAC'ın devre dışı bırakılmadığı durumlarda StorageCraft Servisleri Domain Administrator yetkileri ile çalıştırılmalıdır.
- WinNT/2000/XP/2003 işletim sistemlerinde aşağıdaki ayarları doğrulayın:
  - Ağ bağlantılarında PC ve Sunucu'nun her ikisi de görünür olmalıdır.
  - “Microsoft Ağları için Dosya & Yazıcı” aktif olmalıdır.
  - PC'de The Remote Procedure Call (RPC) servisi (Uzak Yordam Çağrısı) çalışır durumda olmalıdır.
  - PC'de The Remote Registry servisi (Uzak Kayıt Defteri) çalışır durumda olmalıdır.
  - RPC Locator servisi (Uzak Yordam Çağrısı Konumlandırıcısı) “elle” olarak yapılandırılmış ve çalışmıyor durumda olmalıdır.