



# StorageCraft® ImageManager™

## Hızlı Kurulum ve Yapılandırma Kılavuzu

### İçindekiler

ImageManager Özellikleri .....	1
ImageManager Kurulum.....	2
ImageManager Yedek Deposu .....	3
Doğrulama Seçenekleri.....	5
Bekletme Seçenekleri .....	5
ImageManager Görevleri .....	5
Çoğaltma Görevi:.....	6
HeadStart Restore Görevi:.....	7

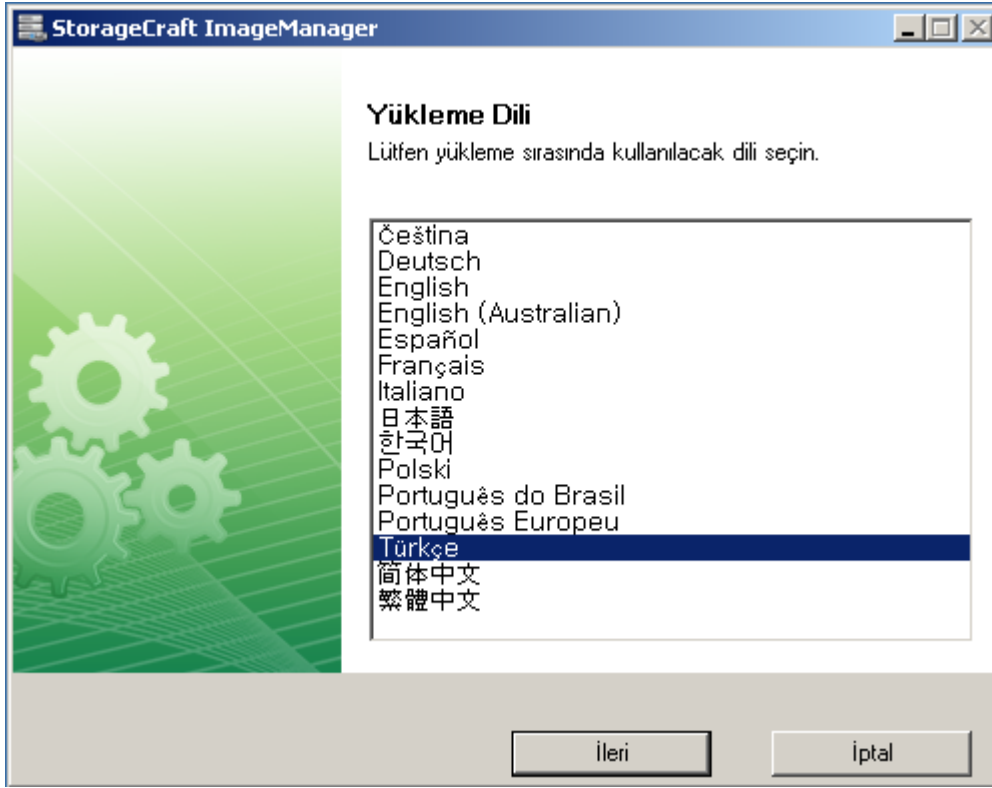
## ImageManager Özellikleri

- **Doğrulama:** ImageManager, yedek imajlarınızı önceden belirleyebileceğiniz aralıklarla otomatik olarak tekrar tekrar doğrular.
- **Konsolidasyon:** ImageManager, yedek imajlarınızı önceden belirleyebileceğiniz ilkeler doğrultusunda otomatik olarak konsolide eder. Bu sayede çok büyük boyuttaki imaj zinciri oluşabilme ihtimalinin önüne geçer.
- **Saklama:** ImageManager, artımlı imajlarınızı önceden belirleyebileceğiniz zamanlama doğrultusunda siler veya saklar. Bu zamanlama ilkeleri gün içerisinde oluşan artımlı dosyalar, günlük konsolide dosyalar ve haftalık konsolide dosyalar için geçerlidir. Ayrıca aylık konsolide dosyaları da ne kadar süre ile saklamak istediğinizi belirleyebilirsiniz. Bu şekilde belirlenen sayıda aylık imaj (-cm) konsolide edilerek rolling consolidated (-cr) imajlar oluşturulur.
- **Çoğaltım (Yerel):** ImageManager, yedek imajlarının bir kopyasını otomatik olarak dâhili diske veya usb diske çoğaltabilir. Akıllı çoğaltım teknolojisi, konsolidasyon ve saklama ilkeleri ile uyumludur, gereksiz dosyalar çoğaltılmaz.
- **Çoğaltım (Ağ):** ImageManager, yedek imajlarının bir kopyasını otomatik olarak herhangi bir ağ paylaşımına çoğaltabilir.
- **iFTP Çoğaltım (Off-site):** ImageManager, yedek imajlarının bir kopyasını otomatik olarak bir FTP sunucuya çoğaltabilir.
- **HeadStart Restore:** HeadStart Restore (HSR) teknolojisi, ShadowProtect yedek almaya devam ettiği sırada yedekleri sanal veya fiziksel diske kurtarır. Felaket anında kurtarma işlemi için kaybedilecek zamanı engeller. Önceden alınmış ve alınmakta olan yedeklerin kurtarılmış durumda açılmayı beklemesini sağlar. HeadStart Restore ile ilgili detaylı bilgi için: [HeadStart Restore Scenarios](#).
- **Çoğaltım (Cloud Services):** (Premium Özellik) ImageManager önceden belirlenen ilkeler doğrultusunda yedek imajlarını [StorageCraft Cloud](#)'a çoğaltır.
- **ShadowStream Çoğaltım (Off-site):** (Premium Özellik) ImageManager, yedek imajlarının bir kopyasını otomatik olarak ShadowStream Sunucusuna çoğaltır. iFTP'ye göre 5 kat daha hızlı ve daha güvenlidir.

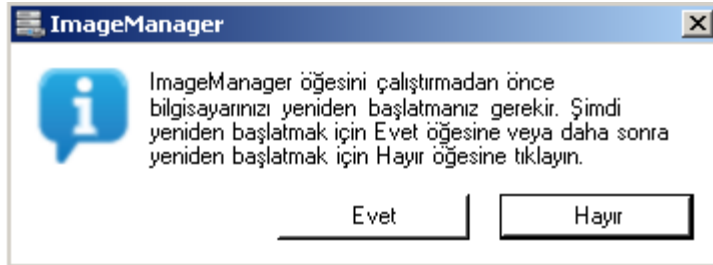
## ImageManager Kurulum

ImageManager kurulum dosyasını StorageCraft web sitesi [Yazılım Güncellemeleri](#) bölümünden indirebilirsiniz.

Kurulum adımları oldukça basittir, kullanmak istediğiniz dili seçerek ilerleyebilirsiniz.



Kurulum tamamlandığında makineyi yeniden başlatmanız istenecektir. ImageManager'ı kullanmaya başlamadan önce mutlaka yeniden başlatınız.

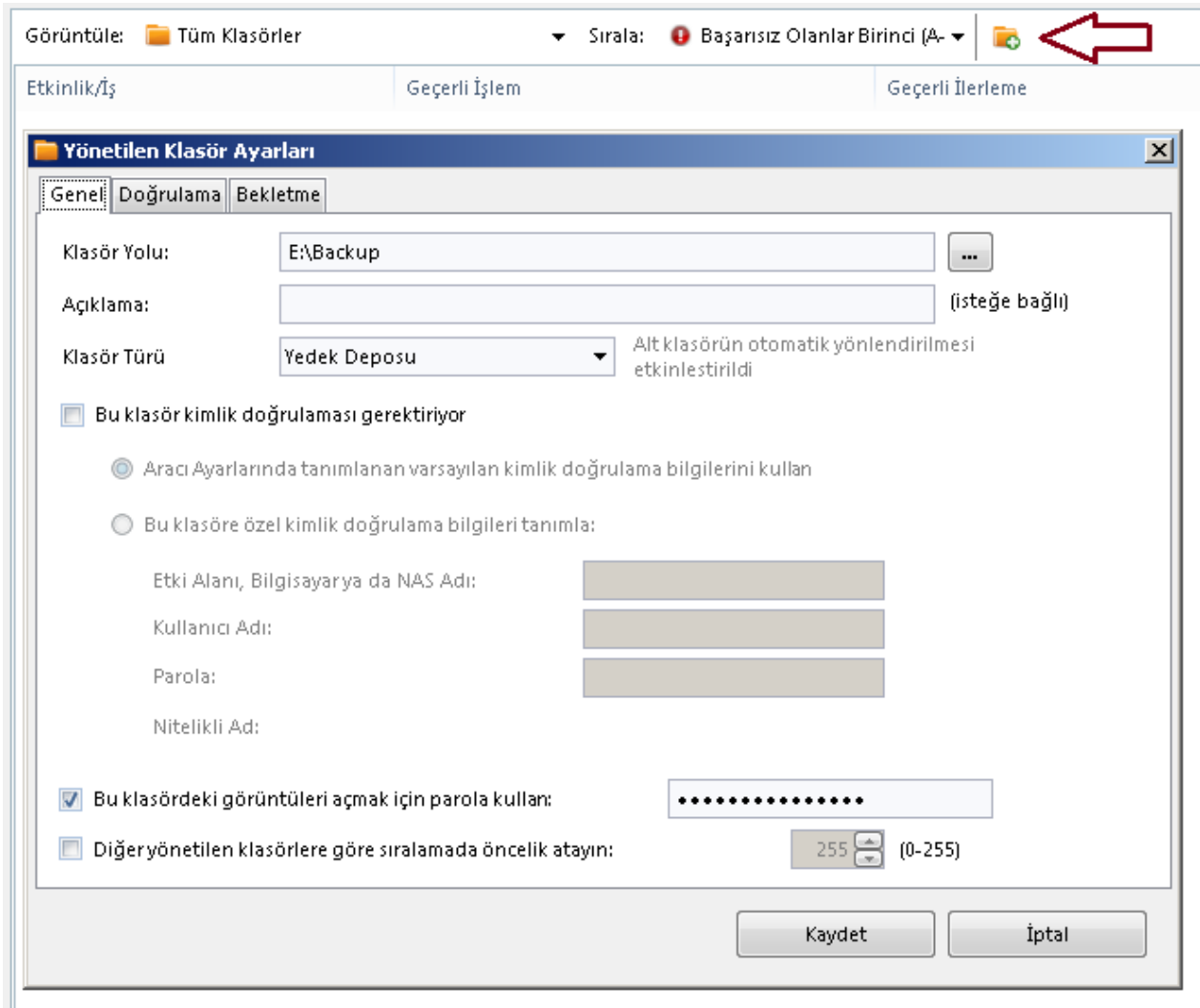


## ImageManager Yedek Deposu

Kurulum sonrasında ImageManager'ı başlattıktan sonra bir Yedek Deposu belirlemeniz gerekir.

Aşağıdaki resimde ok ile gösterilmiş bölümden Yedek Deposu ekleyebilirsiniz.

Bu bölümde Yedek Deposunun dizini, bu dizine erişim için gerekli kullanıcı adı ve parola bilgileri, klasörün içinde yer alan yedekleri işleyebilmek için parola bilgilerini girmelisiniz. Klasör türünü Yedek Deposu olarak belirlemelisiniz.



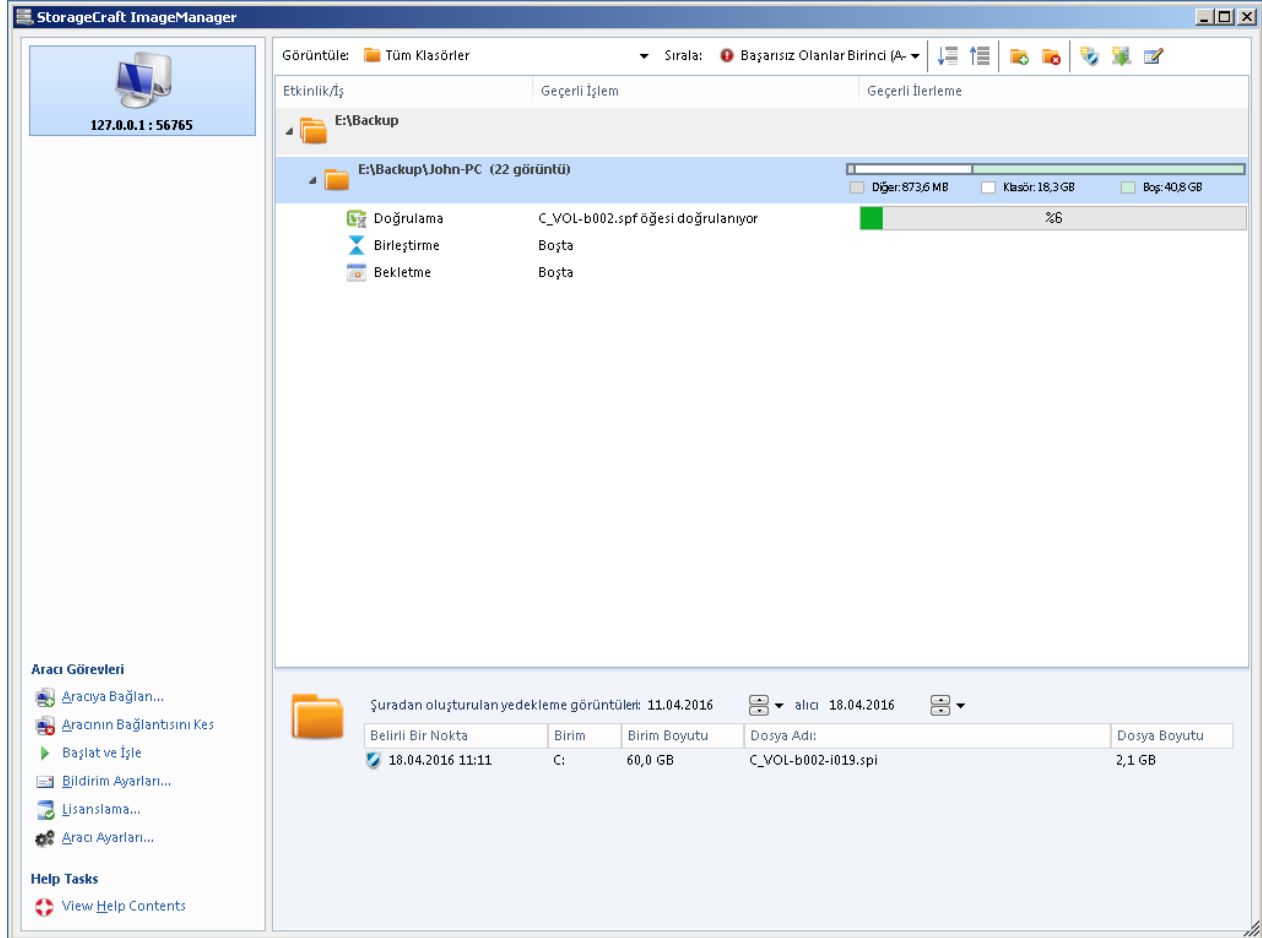
**Yedek Deposu:** Her bir ShadowProtect ile oluşturulan yedekler hedefte bir klasör altına yazılır. Birden fazla yedek klasörünün içinde bulunduğu üst klasöre ise Yedek Deposu adı verilir. ImageManager Yedek Deposu olarak belirlenen klasörün altında sonradan oluşturulacak her yedek klasörünü otomatik olarak işlemeye başlar.

Örneğin:

Yedek Deposu= E:\Yedek  
SQL Sunucu= E:\Yedek\SQL\_Sunucu  
Exchange Sunucu= E:\Yedek\Exchange\_Sunucu

**İmajları Açmak için Parola:** ShadowProtect ile oluşturduğunuz yedekleme görevi eğer şifreli ise yedekleri açmak için aynı parolayı buraya da yazmanız gerekir.

Yedek Deposu eklenir eklenmez, eğer altında yedek bulunan bir klasör var ise ImageManager tarafından otomatik olarak işlenmeye başlanacaktır.



Klasörlerin üzerine sağ tıklayarak Doğrulama ve Bekletme seçeneklerini belirleyebilirsiniz. Yedek deposu üzerinde yapılacak değişiklikler alttaki tüm klasörler üzerinde etkili olacaktır. Altta ki klasörlerden birinde farklı bir değişiklik yapmak isterseniz, ayarları sadece o klasörde değiştirmeniz yeterlidir.

## Doğrulama Seçenekleri

### Temel Doğrulama:

ImageManager varsayılan olarak tüm yeni oluşturulan ShadowProtect yedek imajlarını doğrular. Ayrıca 7 günde bir tüm imaj zincirini tekrar doğrular. Bu ayarlar ihtiyacınıza göre değiştirilebilir.

### Gelişmiş Doğrulama:

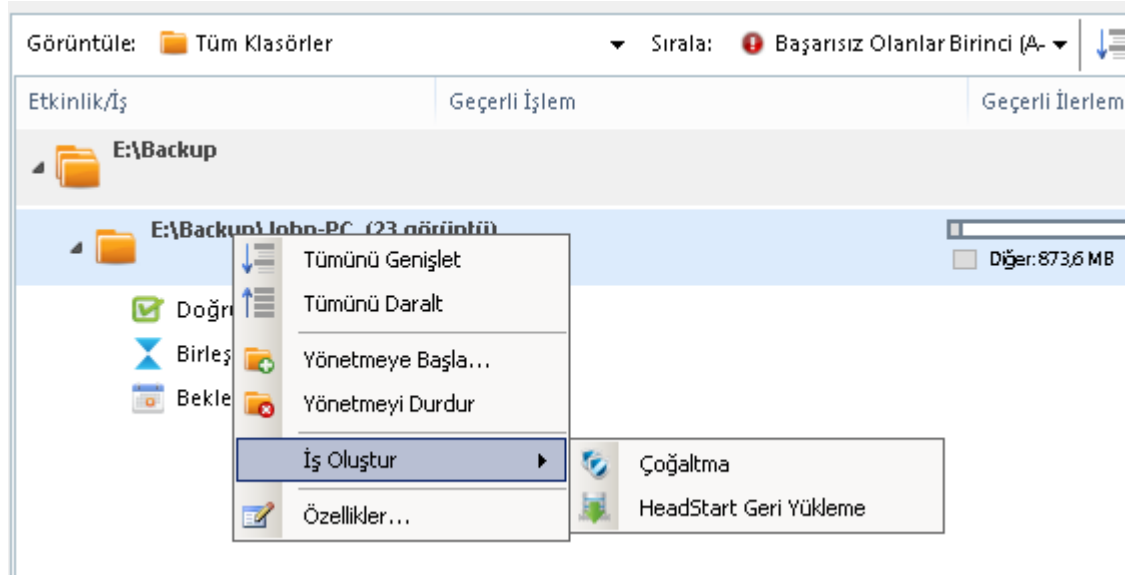
ImageManager belirleyeceğiniz ayarlara göre son oluşturulan günlük konsolide (-cd), haftalık konsolide (-cw) veya aylık konsolide (-cm) dosyaları VirtualBoot ile sanal makine olarak çalıştırıp ekran görüntüsünü çekerek ImageManager bildirimlerinde belirtilen eposta adresine gönderir. Gelişmiş doğrulama seçeneği -cd, -cw veya -cm dosya oluşturduğunda otomatik olarak çalışır ve sistemde önceden kurulmuş desteklenen bir Virtual Box sürümü bulunması gereklidir.

## Bekletme Seçenekleri

ImageManager bekletme seçeneklerinde belirlenen süreler sonunda gün içinde oluşturulmuş imajları, konsolide günlük dosyaları ve konsolide haftalık dosyaları siler veya bir alt klasöre taşır. Bu şekilde depolama alanından tasarruf sağlarken mümkün olabilecek en geç noktaya da dönebilmenizi sağlar.

## ImageManager Görevleri

Yedeklerin saklandığı klasörlere Çoğaltım veya HeadStart Restore görevi ekleyebilirsiniz.



## Çoğaltma Görevi:

Yerel sürücüyü, Ağ sürücüsüne, FTP sunucusuna, ShadowStream sunucusuna ve StorageCraft Bulut Hizmetine çoğaltım görevi ekleyebilirsiniz. ShadowStream ve StorageCraft Bulut Hizmetlerini kullanabilmek için ek lisansa ihtiyacınız vardır.

Ad: JOHN-PC öğesinin yedek görüntülerini çoğalt

Hedef

Tür: Yerel Sürücü

Konum: Yerel Sürücü

Ağ Sürücüsü

intelligentFTP

StorageCraft Eski ShadowStream Sunucusu

StorageCraft ShadowStream Sunucusu

StorageCraft Bulut Hizmetleri

Performans ve Güvenlik

Temel görüntü dosyalarını çoğalt.

Artımlı yedek görüntü dosyalarını hemen çoğalt.

**intelligentFTP:** Yedek imajlarınızı bir FTP sunucusuna çoğaltmak için intelligentFTP görevini seçin ve konum bilgileri bölümüne FTP sunucunuza ait bilgileri girin. FTP bilgilerinizi girip kaydettiğiniz zaman çoğaltım görevi otomatik olarak başlayacak ve var olan imajlarınızı çoğaltacaktır. Yönetilen klasör içerisinde oluşturulacak her yeni imaj dosyası (belirleyeceğiniz seçeneğe göre -spi veya -cd, -cw, -cm) doğrulandıktan sonra yine otomatik olarak FTP sunucuya gönderilecektir.

JOHN-PC ögesi yedek görüntüleri için çoğaltım hedefi

Genel **Çoğaltım Biçimi**

Ad: JOHN-PC öğesinin yedek görüntülerini çoğalt

Hedef

Tür: intelligentFTP

Konum:

Aldizin: John-PC (JOHN-PC)

**Konum Ayarları**

Tür: intelligentFTP

Ad: NAS

Yol: 212.156.25.24/Yedekler

Güvenlik: Hiç Blok boyutu: \_65536 Bayt (1-131072)

Mod: Pasif

Bu konum kimlik doğrulaması gerektiriyor.

Kullanıcı Adı: admin

Parola: .....

Kaydet İptal

### HeadStart Restore Görevi:

HeadStart Restore görevi, yedek imaj dosyalarınızı direk ESX, Hyper-V veya herhangi bir dizinde belirleyeceğiniz .vmdk veya .vhd dosyalarına arka planda otomatik olarak döner. VMware ESX sunucunuz var ise, bu seçenek ile ilerleyerek erişim bilgilerini girdikten sonra ESX üzerinde asıl makinenizin kopyası başka bir makine oluşturabilirsiniz.

JOHN-PC ögesinin yedek görüntüleri için HeadStart Geri Yükleme İşi

Genel HeadStart Geri Yükleme Birimleri

Ad: JOHN-PC ögesinin HeadStart Geri Yükle Tür: VMDK

- Hedef

Tür: VMware ESX/ESXi Sunucusu

Konum:

Aldizin:

Konum Ayarları

Tür: VMware ESX/ESXi Sunucusu

Ad: vSphere

Sunucu: 10.10.10.25

Bu konum kimlik doğrulaması gerekiyor.

Etki Alanı, Bilgisayara da NAS Adı: 10.10.10.25

Kullanıcı Adı: root

Parola: .....

Nitelikli Ad: 10.10.10.25\root

Kaydet İptal

HeadStart Restore ile kurtarılmış bir makineyi çalıştırmak için öncelikle göreve sağ tıklayarak sonlandırın. Daha sonra ESX sunucu üzerinde yer alan sanal makineyi çalıştırabilirsiniz. Görevi tanımladığınız donanım farklı ise sanal makineyi öncelikle StorageCraft Kurtarma Ortamı ile açarak HIR yapmanız ve Önyükleme bölümünü düzenlemeniz gerekebilir.

StorageCraft ImageManager hakkında daha detaylı bilgiye [kullanım kılavuzundan](#) erişebilirsiniz.

Soru ve sorularınız ile ilgili [destek@storagecraft.com.tr](mailto:destek@storagecraft.com.tr) adresine e-posta iletebilirsiniz.